

# Selbsthilfetätigkeitsbericht

## 2025

der

**Deutschen Multiple Sklerose Gesellschaft –**

**Landesverband Berlin e. V.**



---

Berlin e. V.

## **Das Jahr im Überblick**

2025 war insbesondere geprägt von den Einflüssen wirtschaftlicher Unsicherheit aufgrund der innenpolitischen Entwicklungen, insbesondere der unsicheren Haushaltslage im Land Berlin. Verbandlich lag unser Schwerpunkt weiter auf dem Blick nach innen, insbesondere auf der notwendigen strukturellen und inhaltlichen Weiterentwicklung. 2025 wurde basierend auf den Ergebnissen der Zukunftswerkstätten und der AG Modernisierung aus den Jahren 2023 und 2024 der Prozess der Vereinsentwicklung weitergeführt.

## Inhaltsverzeichnis

<b>1. Wer wir sind</b> .....	4
<b>1.1. Entwicklung des Vereins</b> .....	4
<b>1.2. Struktur</b> .....	5
<b>1.3. Vereinszweck</b> .....	6
<b>1.4. Leitbild und Werte</b> .....	6
<b>2. Verein, Mitglieder, Vorstand</b> .....	7
<b>2.1. Vorstandsarbeit</b> .....	7
<b>2.2. Mitgliederversammlung</b> .....	7
<b>2.3. Mitgliederentwicklung</b> .....	7
<b>3. Personal und Organisation</b> .....	8
<b>3.1. Mitarbeitende</b> .....	8
<b>3.2. Weiterbildung</b> .....	8
<b>4. Netzwerk</b> .....	9
<b>4.1. Mitgliedschaften</b> .....	9
<b>4.2. Vernetzung</b> .....	10
<b>5. Gremien und Interessensvertretung</b> .....	11
<b>6. Arbeitsschwerpunkte und Projekte</b> .....	12
<b>6.1. Themenschwerpunkte unserer Arbeit</b> .....	12
<b>6.2. Digitalisierung und Vor-Ort-Aktivitäten</b> .....	12
<b>7. Selbsthilfegruppen</b> .....	13
<b>8. Beratung, Besuchsdienst und Veranstaltungen</b> .....	14
<b>8.1. Beratung</b> .....	14
<b>8.2. Peer-Beratung</b> .....	14
<b>8.3. Besuchsdienst</b> .....	14
<b>8.4. Veranstaltungen</b> .....	15
<b>9. Öffentlichkeitsarbeit/Medien/Social Media</b> .....	16
<b>10. Finanzen und Transparenz</b> .....	17
<b>11. Diverses</b> .....	18
<b>12. Ausblick</b> .....	20

## 1. Wer wir sind

### 1.1. Entwicklung des Vereins

Was 1982 mit zwei Teilzeitkräften und sieben ehrenamtlichen Fürsorgerinnen begann, hat sich im Laufe der Zeit zu einer wichtigen Säule in der Berliner Vereinslandschaft entwickelt: Heute sind 30 hauptamtliche Mitarbeitende unterschiedlicher Fachrichtung und Kompetenz sowie 75 Ehrenamtliche für die MS-Betroffenen der Hauptstadt im Einsatz.

Diese Zahlen spiegeln sowohl die inhaltliche als auch räumliche Erweiterung des Angebots wider, die über die Jahrzehnte stattfand – flankiert durch hervorragende Persönlichkeiten aus Politik und Medizin, die sich seit seiner Gründung für seine Belange eingesetzt und ihnen die nötige öffentliche Wahrnehmung verschafft haben, wie z. B. der Journalist und ehemalige Staatssekretär Hanns-Peter Herz, der lange Jahre Vorsitzender war.

Selbsthilfegruppen entstanden in den 1980er Jahren in fast allen Westberliner Bezirken unter dem Dach des Landesverbandes. Im März 1991 ist die DMSG Berlin offiziell für ganz Berlin zuständig geworden. Schnell kamen Gruppen aus dem Ostteil der Stadt hinzu. Seit den 2000er Jahren gehören auch selbstorganisierte Stammtische zum Landesverband.

Ab 2006 wurde Schritt für Schritt das Betreute Einzelwohnen auf- und ausgebaut. Heute werden 50 MS-Betroffene in ganz Berlin durch das Projekt betreut – aufgrund der Spezialisierung auf die MS ein Alleinstellungsmerkmal des Landesverbandes. Letzter Meilenstein in dieser Entwicklung ist der 2019 eröffnete Betreuungsverbund in Köpenick.

Der ehrenamtliche Besuchsdienst, den der Landesverband seit 2013 organisiert, trägt neben den schon seit den 80er Jahren angebotenen Gesundheitskursen zur Verbesserung der Lebensqualität der teilnehmenden Betroffenen bei.

Vom Landesverband durchgeführte Fachvorträge und Infoveranstaltungen bringen seit den 1990er Jahren – ab 1997 unterstützt durch einen Ärztlichen Beirat – nicht nur Betroffene, sondern auch medizinisches, pflegerisches und therapeutisches Fachpersonal auf den neusten Wissensstand zu MS.

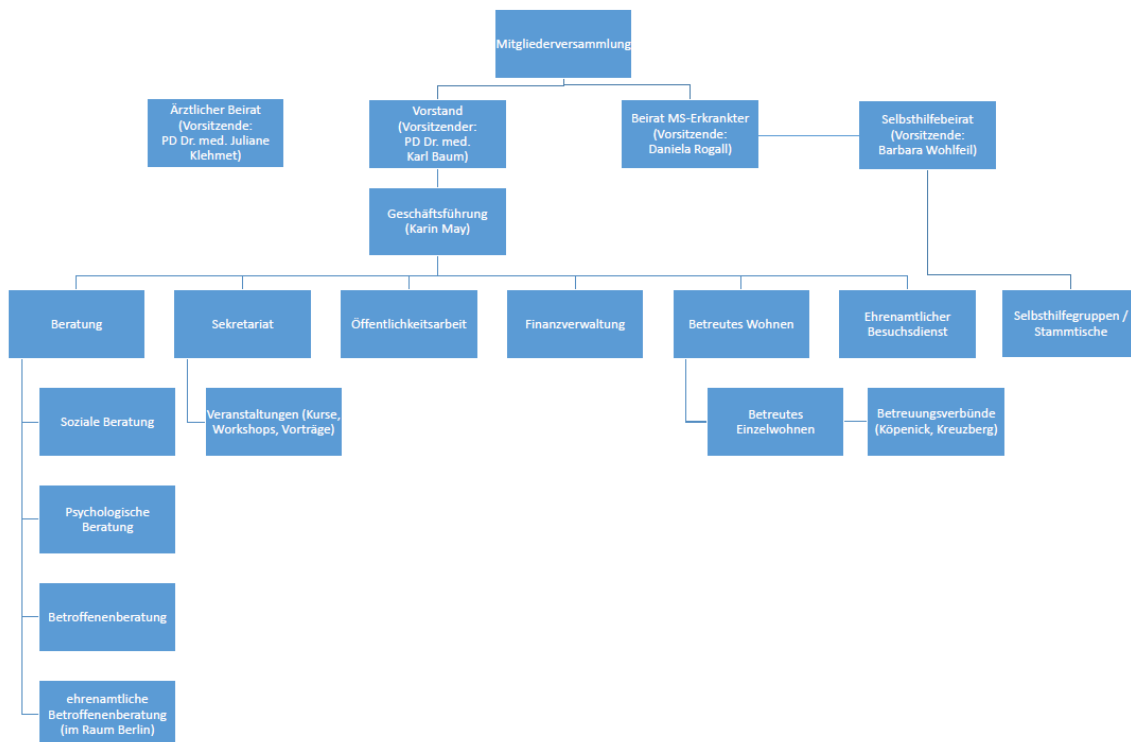
Die klassische Beratungsarbeit durch sozialpädagogische Fachkräfte wurde Anfang der 1990er Jahre durch eine psychologische Beratung ergänzt. In den 2000er Jahren erhielten Themen wie Selbstbestimmung, Selbstvertretung und Eigenverantwortung in der Gesellschaft immer größeres Gewicht. Der Verband griff diese

Entwicklungen auf: Seit 2013 bietet die DMSG Berlin professionelle Betroffenenberatung in der Geschäftsstelle und kurze später auch in verschiedenen Berliner Krankenhäusern an.

Auch der Verband selbst stellte sich neu auf: weg vom eher paternalistischen Fürsorgegedanken und hin zur Selbstbestimmung und Selbstvertretung der MS-Betroffenen. 2010 bestanden erstmals der Vorstand und der erweiterte Vorstand überwiegend aus MS-Betroffenen. Seitdem liegen die Umsetzung und Weiterentwicklung der Angebote der Berliner DMSG in der Verantwortung der Berliner MS-Erkrankten selbst.

Unabhängigkeit und Unparteilichkeit wurden in dieser Zeit als wesentliche Vereinsmerkmale festgeschrieben: Die DMSG Berlin ist (als einziger Landesverband) komplett unabhängig, sowohl von der Pharmaindustrie als auch von anderen privatwirtschaftlichen Akteuren.

## 1.2. Struktur



### **1.3. Vereinszweck**

Zweck des Vereins ist die Förderung des öffentlichen Gesundheitswesens und der öffentlichen Gesundheitspflege sowie die selbstlose Unterstützung hilfsbedürftiger Personen. Die Satzungszwecke werden insbesondere verwirklicht durch:

1. das Angebot sowie die Verbesserung und Erweiterung von Beratung und Betreuung von Menschen, die an MS oder ähnlichen Erkrankungen leiden, und die Vertretung ihrer Interessen;
2. das nachdrückliche Eintreten für die gleichberechtigte Teilhabe von MS-Betroffenen (Inklusion) am gesellschaftlichen Leben;
3. die Vermittlung von fachkompetentem Wissen über das Krankheitsbild MS und die verschiedenen Behandlungsformen;
4. die Forderung der Lebensqualität von Menschen mit MS und ähnlichen Erkrankungen, etwa durch Beratung und Information zu psychosozialen und lebenspraktischen Fragen, Freizeitgestaltung und Ähnlichem;
5. die inhaltliche und organisatorische Begleitung von MS-Selbsthilfegruppen;
6. die Verbreitung von Kenntnissen zur MS in der Öffentlichkeit.

### **1.4. Leitbild und Werte**

Die Deutsche Multiple Sklerose Gesellschaft – Landesverband Berlin e. V. ist eine menschenrechtsorientierte Selbstvertretungsorganisation im Sinne der Selbstbestimmt-Leben-Bewegung. Unser zentrales Ziel ist die Verbesserung der Lebensqualität der Menschen mit Multipler Sklerose.

Die DMSG – Landesverband Berlin e. V. verfolgt ausschließlich und unmittelbar gemeinnützige und mildtätige Zwecke im Sinne der Förderung der öffentlichen Gesundheitspflege. Dazu gehört die Beratung, Betreuung, Behandlung und Rehabilitation von Personen mit Multipler Sklerose und ähnlichen Erkrankungen sowie die Verbesserung und Erweiterung dieses Angebotes, um die Lebensqualität der Betroffenen zu verbessern.

In der Zusammenarbeit mit den Mitgliedern und Mitarbeitenden orientiert sich die DMSG Berlin an den Werten Empathie, Mitgefühl, Wertschätzung und Achtsamkeit. Unser Umgang untereinander ist professionell, menschlich, respektvoll und einander zugewandt. Der Landesverband ist unabhängig und neutral, aber parteilich im Sinne der Menschen mit Multipler Sklerose. Unsere Arbeit gestalten wir offen und transparent.

## **2. Verein, Mitglieder, Vorstand**

### **2.1. Vorstandsarbeit**

Sowohl die Gremienarbeit als auch die Arbeit des Vorstandes wurden 2025 zu großen Teilen virtuell bewältigt. Der Vorstand traf sich einmal im Monat via Zoom oder hybrid, um die aktuelle Situation zu besprechen, erforderliche Beschlüsse zu fassen und die Arbeit unseres Landesverbandes im Sinne der Satzung zu sichern.

### **2.2. Mitgliederversammlung**

Unsere jährliche Mitgliederversammlung fand im Dezember statt.

### **2.3. Mitgliederentwicklung**

Im Jahr 2025 hatte die DMSG Berlin 1.916 Mitglieder. Konkret verzeichnete der Landesverband:

- 45 Austritte
- 6 Umzüge in andere Landesverbände der DMSG
- 87 Neumitglieder
- 24 Verstorbene

### **3. Personal und Organisation**

#### **3.1. Mitarbeitende**

- 28 hauptamtliche Mitarbeitende, davon
  - 14 Mitarbeitende in der Geschäftsstelle
  - 14 Mitarbeitende im Betreuten Wohnen
- 96 ehrenamtliche Mitarbeitende, davon
  - 11 ehrenamtliche Besuchende im Besuchsdienst

#### **3.2. Weiterbildung**

Schulungen via Zoom und in Präsenz für Haupt- und Ehrenamtliche, Fortbildungen, Supervisionen sowie Teambesprechungen haben unsere haupt- und ehrenamtlich Mitarbeitenden 2025 fit gemacht für ihre Arbeit.

## 4. Netzwerk

### 4.1. Mitgliedschaften

Die DMSG Berlin ist Mitglied folgender Organisationen:

- *Landesvereinigung Selbsthilfe Berlin e. V.:*  
Seit 2011 ist unser Landesverband Mitglied in der Landesvereinigung Selbsthilfe Berlin. Das gemeinsame Hauptanliegen, das die Mitgliedsorganisationen der LV Selbsthilfe Berlin verbindet, ist die Stärkung der Selbsthilfe von Menschen mit Behinderungen und chronischen Krankheiten. Mit der Mitgliedschaft gehen vielfältige Kontakte zu anderen Akteuren und Organisationen der Berliner Zivilgesellschaft und Behindertenpolitik einher, die nicht nur in Bezug auf große politische oder wirtschaftliche Themen nützlich sind, sondern auch im Arbeitsalltag, zum Beispiel wenn es darum geht, sich mit einem Raum für eine Veranstaltung auszuhelfen.
- *Deutscher Paritätischer Wohlfahrtsverband, Landesverband Berlin e. V.:*  
Der Paritätische Wohlfahrtsverband Berlin ist der Dach- und Spitzenverband der freien Wohlfahrtspflege. Er vertritt die Interessen unserer Mitglieder und berät sie bei rechtlichen, betriebswirtschaftlichen und sozialen Fragen. Da die unmittelbare Vorläuferorganisation der DMSG Berlin, die „Offene Fürsorge“, in den Paritätischen Wohlfahrtsverband Berlin integriert war, besteht seit der Gründung unseres Landesverbandes im Jahr 1982 eine enge Verbindung zum Paritätischen. Seitdem ist die DMSG Berlin in denjenigen seiner Arbeitsgruppen vertreten, die für die MS-Betroffenen Relevanz haben. Aktuell sind wir in drei Arbeitsgruppen vertreten. Sie gehören dem Bereich der senatsgeförderten Zuwendungsprojekte, dem Bereich Menschen mit Beeinträchtigung sowie dem Bereich Träger von Selbsthilfeakteuren an.
- *Arbeitskreis der Träger der Behindertenhilfe (AKT) in Berlin:*  
Die DMSG Berlin ist seit 2010 Mitglied im AKT. Der AKT ist ein Zusammenschluss von 32 Leistungserbringern aus dem Bereich der Behinderten- und Eingliederungshilfe in Berlin. Durch den Austausch innerhalb dieser deutschlandweit einzigartigen Institution erhalten die Mitglieder wertvolle Informationen für ihre Arbeit in der Behinderten- und Eingliederungshilfe.

## 4.2. Vernetzung

Die DMSG Berlin ist wie folgt vernetzt:

- *DMSG-Bundesverband:*

Alle Mitglieder unseres Landesverbandes gehören auch dem Bundesverband an, der wiederum Teil des weltweiten Netzwerks der MS-Gesellschaften ist. Der DMSG-Bundesverband ist 1952 als Zusammenschluss medizinischer Fachleute gegründet worden und steht auf den vier Säulen Fachgesellschaft, Dienstleister, Selbsthilfeorganisation und Interessenvertretung. Die Deutsche Multiple Sklerose Gesellschaft besteht aus dem Bundesverband, 16 Landesverbänden sowie derzeit rund 850 örtlichen Kontaktgruppen. Mit ihren insgesamt knapp 60.000 Mitgliedern ist sie eine der größten Selbsthilfeorganisationen in Deutschland.

- *DMSG-Landesverbände:*

Der Bundesverband und die Landesverbände sowie die Landesverbände untereinander stehen in engem Austausch. Die Aufgabenverteilung zwischen Bundesverband und Landesverbänden gewährleistet ein umfangreiches Dienstleistungsangebot für MS-Erkrankte und ihre Familien. Während der Fokus des Bundesverbandes unter anderem auf der Initiierung und Förderung von Forschungsprojekten, der Koordination von Forschungsvorhaben im Bereich von MS, den Informationen für die Arbeit der Landesverbände sowie der Vertretung der Interessen von MS-Betroffenen und ihren Angehörigen gegenüber Gesetzgeber und (Bundes-)Behörden liegt, helfen und unterstützen die Landesverbände direkt vor Ort, zum Beispiel mit individueller Beratung, Informationsveranstaltungen und Freizeitangeboten.

## 5. Gremien und Interessensvertretung

Als Mitglied im Arbeitskreis der Träger der Behindertenhilfe (AKT) in Berlin nahmen wir 2025 regelmäßig an dessen monatlichen Treffen teil.

Weiterhin war die DMSG Berlin 2025 in der Projekt- und Fachgruppe des Integrierten Gesundheits- und Pflegeprogramms (IGPP) vertreten, das dem Grundgedanken der partnerschaftlichen Zusammenarbeit zwischen der Senatsverwaltung für Gesundheit, Pflege und Gleichstellung und der LIGA der Spitzenverbände der freien Wohlfahrtspflege in Berlin Rechnung trägt.

Des Weiteren beteiligte sich die DMSG Berlin an Fachgruppen des DPW Berlin, wie zum Beispiel der Fachgruppe Teilhabe, dem Arbeitskreis Selbsthilfe und den Trägerrunden der Leistungserbringer für Eingliederungshilfe/Teilhabe.

Zudem war die DMSG Berlin als Trägervertreterin im Teilhabebeirat des Bezirks Wilmersdorf aktiv.

Die Beteiligung an den entsprechenden Austausch- und Abstimmungsterminen der Organisationen, bei denen die DMSG Berlin Mitglied beziehungsweise zugehörig ist, wie die des DMSG-Bundesverbandes, des DPW Berlin und der LV Selbsthilfe, erfolgten ebenfalls regelmäßig.

Darüber hinaus vertrat Kathrin Geyer, Vorstandsmitglied der DMSG Berlin und bis September 2025 Vorsitzende des Landesbeirates, die Interessen des Landesverbandes im Landesbeirat für Menschen mit Behinderungen. Seit dessen Gründung im Jahr 1999 ist die DMSG Berlin fast durchgängig Mitglied des Landesbeirates.

## **6. Arbeitsschwerpunkte und Projekte**

### **6.1. Themenschwerpunkte unserer Arbeit**

Sowohl in der Beratung als auch in der Betreuung lag der Schwerpunkt weiterhin auf der Bewältigung psychischer Probleme sowie auf dem Umgang mit Krisen. Existenzängste, Fragestellungen zur Behandlung und begleitenden Therapie der MS sowie ganz konkrete Fragen zur Bewältigung des Alltags unter den aktuellen Bedingungen bildeten einen Schwerpunkt in der Beratungs- und Betreuungsarbeit. Natürlich fanden alle anderen Themen rund um die Multiple Sklerose – Hilfe nach der Diagnosestellung, Arbeit, Familie mit MS, Schwerbehinderung, Pflegegrad und Rehabilitation – Raum und wurden gemeinsam bewältigt.

### **6.2. Digitalisierung und Vor-Ort-Aktivitäten**

Web-Meetings und -Seminare sind ebenso wie Präsenzangebote wichtiger Bestandteil unserer Arbeit. So können wir auch kurzfristig angefragte Themen umsetzen und damit direkt auf entstehende Bedarfe reagieren. Es gab virtuelle Gesundheitsworkshops und Schulungen sowie Vorträge zu MS-spezifischen Themen, aber auch Web-Seminare zum Sozialrecht. Selbstverständlich gab es auch Präsenzveranstaltungen wie das Fachsymposium zum Welt-MS-Tag im Mai oder die Patienteninformationsveranstaltung am Charité Campus Berlin-Buch im September, unsere Trommel-Rhythmus-Gruppe sowie verschiedene Workshop- und Informationsangebote. Hybride Veranstaltungsformate sollen in Zukunft unsere Angebote weiter ergänzen, werden aber nicht in dem Umfang angenommen, wie wir es erwartet haben.

## **7. Selbsthilfegruppen**

Die DMSG Berlin startete mit 30 Selbsthilfegruppen in das Jahr 2025. Die Arbeit der Selbsthilfegruppen fand mit individuellem Schwerpunkt regelmäßig statt. Schwankungen der Teilnehmerzahlen waren leider auch 2025 zu verzeichnen. Außerdem gab es Auswirkungen auf das Gruppenleben in drei MS-Gruppen durch den Tod von Gruppenverantwortlichen oder deren Stellvertretenden.

## **8. Beratung, Besuchsdienst und Veranstaltungen**

### **8.1. Beratung**

Im Jahr 2025 gab es 1.319 Beratungen durch 2 Sozialpädagoginnen, 2 Psychologen, 2 Betroffenenberaterinnen, 1 Inklusionsberater sowie 1 ehrenamtliche Peer-Beraterin.

Die Beratung konnte in gewohnter Weise in Präsenz, per Telefon oder per Video erfolgen. In dringend notwendigen Fällen konnten Hausbesuche zur Beratung angeboten werden.

Das bereits 2023 gestartete Projekt „Psychologische Beratung und Krisenbewältigung“ wurde auch 2025 von Ratsuchenden umfangreich in Anspruch genommen. Die enorme Inanspruchnahme und Nachfrage dieses Angebots unterstreichen die Notwendigkeit individueller psychologischer Hilfe für die MS-Erkrankten, die in besonderer Weise von Unwägbarkeiten und Veränderungen ihrer Biografie betroffen sind. Hier gibt es im Land Berlin große Lücken in der Gesundheitsversorgung, die wir mit diesem Projekt zwar nicht schließen, jedoch abmildern können. Daher hat der Vorstand die Fortführung des Projektes aus Erbschaftsrücklagen beschlossen.

### **8.2. Peer-Beratung**

Die ehrenamtliche Peer-Beratung fand 2025 im Jüdischen Krankenhaus regelmäßig einmal im Monat statt. Im Herbst konnte am Campus Benjamin Franklin der Charité ein weiteres Angebot für die Peerberatung gestartet werden. Eine Ausweitung des Angebots ist angedacht. 2025 hat der Berliner Landesverband der DMSG erstmalig selbst die modulare Ausbildung im Bereich der ehrenamtlichen Betroffenenberatung angeboten. Zehn Personen haben dieses Angebot erfolgreich wahrgenommen. Das erworbene Wissen stützt ihre ehrenamtliche Arbeit und stärkt die Engagierten in dieser wichtigen Tätigkeit. Wir gratulieren allen Absolvent\*innen herzlich.

### **8.3. Besuchsdienst**

11 ehrenamtliche Besuchende besuchten 13 Menschen.

Unser ehrenamtlicher Besuchsdienst ist weiterhin sehr aktiv. Wir haben in diesem Projekt ein stabiles Netz an ehrenamtlich Aktiven im Besuchsdienst der DMSG

Berlin. Ein Teil der elf Besucher\*innen ist inzwischen seit neun Jahren aktiv dabei. Die vier Austauschtreffen und zwei Fortbildungen wurden erneut gern angenommen. Die Teilnahme interessierter Besucher\*innen an den Peerberaterschulungen bereitet die Engagierten noch besser auf ihren Einsatz vor und stärkt ihnen im Umgang mit herausfordernden Situationen den Rücken mit dem notwendigen Wissen.

#### **8.4. Veranstaltungen**

Folgende Veranstaltungen wurden 2025 durchgeführt:

- 22 Workshops und Kurse (15 analog und 7 virtuell)
- 15 Vortragsveranstaltungen und Web-Seminare
- 1 Fachsymposium zum Welt-MS-Tag
- 1 Wanderausstellung „Du bleibst Du“ mit 3 Stationen (wird 2026 fortgeführt)

2025 startete am Welt-MS-Tag des Berliner Landesverbandes der DMSG die Wanderausstellung unter dem Motto „Du bleibst Du“ mit einer Vernissage im Rathaus Reinickendorf und einem Fachsymposium. Die Wanderausstellung umfasst mehr als 30 Porträts MS-Betroffener und stellt diese mit etwas dar, das für ihr Leben von zentraler Bedeutung ist. Im Rahmen dieser Veranstaltungen gab es für die Gäst\*innen auch Gelegenheit zur Begegnung und zum Austausch untereinander sowie mit den haupt- und ehrenamtlichen Mitarbeitenden und mit unserem Vorstand.

## **9. Öffentlichkeitsarbeit/Medien/Social Media**

Wie gewohnt informierten wir in den beiden regulären Ausgaben unseres Mitgliedermagazins KOMPASS unsere Mitglieder 2025 über die aktuellen Entwicklungen im Landesverband, über rechtliche und medizinische Themen sowie über alltagsrelevante Inhalte. Im Spätsommer erschien außerdem ein KOMPASS-Sommerbrief, der über Aktuelles informierte. Über unsere Website, über unseren E-Mail-Newsletter, über die in den vergangenen Jahren aufgebauten Social-Media-Profile auf Facebook, Instagram und LinkedIn sowie über unseren im August 2025 ins Leben gerufenen WhatsApp-Kanal informierten wir regelmäßig rund um die MS und zu MS-relevanten Inhalten. Seit Januar 2025 haben unsere Mitglieder die Möglichkeit, Aufzeichnungen ausgewählter Vorträge in einem geschlossenen Mitgliederbereich auf unserer Webseite abzurufen.

## 10. Finanzen und Transparenz

Die Arbeit des Landesverbandes wird durch einen sogenannten Finanzierungsmix sichergestellt. Dieser setzt sich aus der Pauschal- und Projektförderung des Landes Berlin, der Krankenkassen und Rentenversicherungen, aus Zuschüssen von Stiftungen, aus Mitgliedsbeiträgen und Spenden, aus Erbschaften sowie aus Entgelten im Betreuten Wohnen zusammen. Darüber hinaus fördern einige Stiftungen auch individuelle Bedarfe MS-Erkrankter. Unsere Berater\*innen unterstützen hier bei der Antragstellung.

Erbschaften gab es 2025 keine.

Weitere Informationen zur Finanzierung der Arbeit des Landesverbandes entnehmen Sie bitte dem allgemeinen Geschäftsbericht auf unserer Website (Menüpunkt „DMSG Berlin“, Unterpunkt „Transparenz“, Reiter „Jahresberichte“).

## 11. Diverses

### 11.1. Barrierefreiheit, Inklusion, Diversität und interkulturelle Öffnung

Alle Veranstaltungen der DMSG Berlin sind weitestgehend barrierefrei nutzbar. Es ist jeder unabhängig von geschlechtlicher Identität, Behinderung oder Herkunft willkommen, der am Thema Multiple Sklerose interessiert ist oder in irgendeiner Form davon betroffen ist.

### 11.2. Partizipation: Welche Möglichkeiten zum Austausch gibt es?

Partizipationsmöglichkeiten bieten die monatlichen Gruppensprechertreffen und regelmäßigen Seminartage für die Gruppenleiter\*innen. Partizipations- und Austauschmöglichkeiten ergeben sich zudem durch den direkten Kontakt in den Gruppen.

Darüber hinaus werden über das Mitgliedermagazin Umfragen und über die Social-Media-Kanäle Themenabfragen für Informationsveranstaltungen und Angebote durchgeführt.

Aufbauend auf den Ergebnissen der Zukunftswerkstätten aus dem Jahr 2023 startete im Februar 2024 die AG Modernisierung, die sich bis Ende 2025 traf. Zunächst ging es hier um die Bestandsaufnahme und die Definition notwendiger Veränderungsziele. Dies wurde unter anderem in Form einer groß angelegten Fragebogenaktion angegangen. Darauf aufbauend wurden in der AG konkrete Konzepte und Maßnahmen erarbeitet. Als zentrales und umfangreiches Handlungsfeld für die Zukunft kristallisierte sich das Thema „Netzwerken“ heraus, sowohl nach innen (unter den Mitarbeitenden und ehrenamtlich Engagierten) als auch nach außen (zum Beispiel mit anderen Vereinen und Organisationen). Für 2026 sind die Erarbeitung eines Netzwerkkonzeptes und die Umsetzung der ersten darin enthaltenen Maßnahmen geplant.

### 11.3. Ansprache und Gewinnung neuer Zielgruppen

Der DMSG Berlin geht es primär um die Ansprache und Gewinnung ihrer beiden Hauptzielgruppen: MS-Betroffene und deren Angehörige. Diese erfolgte 2025 hauptsächlich über Multiplikator\*innen wie Ärzt\*innen oder Therapeut\*innen sowie über soziale Medien und die Website, aber auch über die Teilnahme des Landesverbandes an unterschiedlichen Veranstaltungen. Eine größere Mitgliederkampagne soll 2026 umgesetzt werden.

#### **11.4. Datenschutz**

Die Angebote der DMSG Berlin entsprechen der Datenschutz-Grundverordnung (DSGVO). Näheres hierzu enthält die [Datenschutzerklärung auf unserer Website](#).

## 12. Ausblick

Die Arbeit der bestehenden Gruppen wird fortgeführt und Impulse aus den Gruppen und der allgemeinen Gemeinschaft der MS-Betroffenen werden unsere gesamtverbandliche Arbeit weiter stärken und fortentwickeln. Dabei gilt es, sich verändernde Bedingungen wie die unsichere Haushaltslage im Land Berlin im Blick zu behalten, darauf adäquat zu reagieren und die Gruppen dabei zu stärken, ihre Arbeit fortführen zu können. 2026 wird die Weiterentwicklung der Verbandsarbeit vor allem in Bezug auf das Netzwerken nach innen und nach außen in den Fokus rücken. Die Umstrukturierung der Krankenkassenförderung mit der Schwerpunktverlagerung auf die Pauschalförderung wird auch weiterhin Anpassungsarbeit in Bezug auf die Angebote und ihre Umsetzung erfordern. Zur langfristigen Sicherung der Selbsthilfearbeit gilt es mehr denn je, Präsenz in der Öffentlichkeit zu zeigen, Spender zu gewinnen und im Miteinander die Arbeit unserer Selbsthilfeorganisation zu stärken.

### **Kontakt:**

Deutsche Multiple Sklerose Gesellschaft  
Landesverband Berlin e. V.

Aachener Str. 16  
10713 Berlin

Tel.: 030 / 313 06 47

Fax: 030 / 312 66 04

Mail: [info\(at\)dmsg-berlin.de](mailto:info(at)dmsg-berlin.de)